

COPYRIGHT © Hangzhou EZVIZ Software Co., Ltd. Tutti i diritti riservati.

Tutte le informazioni e i contenuti come, tra gli altri, testo, immagini e grafici, appartengono a Hangzhou EZVIZ Software Co., Ltd. (di seguito "EZVIZ"). Il presente manuale dell'utente (di seguito "il Manuale") non può essere in alcun modo riprodotto, modificato, tradotto o distribuito, parzialmente o interamente, senza previo consenso scritto di EZVIZ. Se non diversamente specificato, EZVIZ non rilascia alcuna garanzia o dichiarazione, esplicita o implicita, riguardante il Manuale.


Informazioni sul presente manuale

Il presente Manuale contiene le istruzioni per l'uso e la gestione del prodotto. Le illustrazioni, i grafici e tutte le altre informazioni che seguono hanno solo scopi illustrativi ed esplicativi. Le informazioni contenute nel Manuale sono soggette a modifiche senza preavviso in seguito ad aggiornamenti del firmware o per altri motivi. È possibile scaricare la versione più recente dal sito di EZVIZ™ (<http://www.ezviz.com>).

Note sugli aggiornamenti

Nuova edizione – Gennaio 2025

Riconoscimento dei marchi

EZVIZ™, ™, e gli altri marchi e loghi di EZVIZ sono di proprietà di EZVIZ nelle varie giurisdizioni. Gli altri marchi registrati e loghi menzionati di seguito appartengono ai rispettivi proprietari.

Esclusione di responsabilità

NELLA MASSIMA MISURA CONSENTITA DALLA LEGGE VIGENTE, IL PRODOTTO DESCRITTO E I RELATIVI HARDWARE, SOFTWARE E FIRMWARE, SONO FORNITI NELLO STATO IN CUI SI TROVANO, CON TUTTI GLI EVENTUALI DIFETTI ED ERRORI. EZVIZ NON FORNISCE ALCUNA GARANZIA, NÉ ESPlicita NÉ IMPLICITa, ESCLUDENDO TRA LE ALTRE QUALSIASI GARANZIA SOTTINTESA DI COMMERCIALIZZABILITÀ, QUALITÀ SODDISFACENTE O IDONEITÀ A UNO SCOPO SPECIFICO E DI NON VIOLAZIONE DEI DIRITTI DI TERZI. EZVIZ, I SUOI AMMINISTRATORI, FUNZIONARI, DIPENDENTI O AGENTI NON SARANNO RESPONSABILI IN ALCUN CASO DI QUALSIVOGLIA DANNO SPECIALE, CONSEGUENZIALE, ACCIDENTALE O INDIRETTO, INCLUSI, TRA GLI ALTRI, DANNI PER PERDITA O MANCATO PROFITTO, INTERRUZIONE DELL'ATTIVITÀ, PERDITA DI DATI O DOCUMENTAZIONE, COLLEGATO ALL'USO DEL PRESENTE PRODOTTO, ANCHE QUALORA EZVIZ SIA STATA INFORMATA DELLA POSSIBILITÀ DI TALI DANNI.

NELLA MISURA MASSIMA CONSENTITA DALLA LEGGE VIGENTE, LA RESPONSABILITÀ TOTALE DI EZVIZ PER TUTTI I DANNI NON SUPERERÀ IN ALCUN CASO IL PREZZO ORIGINARIAMENTE PAGATO PER L'ACQUISTO DEL PRODOTTO.

EZVIZ DECLINA QUALSIASI RESPONSABILITÀ IN RELAZIONE A LESIONI PERSONALI O DANNI MATERIALI DERIVANTI DALL'INTERUZIONE DEL PRODOTTO O DALLA CESSAZIONE DEL SERVIZIO A CAUSA DI: A) INSTALLAZIONE INADEGUATA O UTILIZZO DIVERSO DA QUANTO PREVISTO; B) TUTELA DI INTERESSI NAZIONALI O PUBBLICI; C) FORZA MAGGIORE; D) CAUSE CONNESSE ALL'UTENTE O A TERZI, TRA CUI, SENZA LIMITAZIONI, UTILIZZO DI PRODOTTI, SOFTWARE, APPLICAZIONI DI TERZI, TRA LE ALTRE POSSIBILI CAUSE.

IN RIFERIMENTO AI PRODOTTI CON ACCESSO A INTERNET, L'USO DEL PRODOTTO È DA CONSIDERARSI TOTALMENTE A RISCHIO DELL'UTENTE. EZVIZ DECLINA QUALSIASI RESPONSABILITÀ IN RELAZIONE A FUNZIONAMENTI ANOMALI, VIOLAZIONE DELLA RISERVATEZZA O ALTRI DANNI RISULTANTI DA ATTACCHI INFORMATICI, INFEZIONE DA VIRUS O ALTRI RISCHI LEGATI ALLA SICUREZZA SU INTERNET; TUTTAVIA, EZVIZ FORNIRÀ TEMPESTIVO SUPPORTO TECNICO, SE NECESSARIO. LE LEGGI SULLA SORVEGLIANZA E SULLA PROTEZIONE DEI DATI VARIANO IN BASE ALLA GIURISDIZIONE. PRIMA DI UTILIZZARE IL PRODOTTO, CONSULTI TUTTE LE LEGGI PERTINENTI IN VIGORE NELLA SUA GIURISDIZIONE PER ASSICURARSI CHE L'USO SIA CONFORME ALLA LEGGE APPLICABILE. EZVIZ DECLINA QUALSIASI RESPONSABILITÀ QUALORA IL PRESENTE PRODOTTO SIA UTILIZZATO PER FINI ILLECITI.

IN CASO DI CONFLITTO TRA QUANTO SOPRA E LA LEGGE VIGENTE, PREVARRÀ QUEST'ULTIMA.

Indice

Istruzioni importanti per la sicurezza	1
Panoramica	2
1. Contenuto della confezione	2
2. Informazioni di base	3
Configurazione	4
1. Download dell'app EZVIZ	4
2. Rimozione della staffa di montaggio	5
3. Carica completa e installazione della batteria	5
4. Aggiunta del campanello all'app EZVIZ	6
5. Collegare il segnalatore acustico smart	7
Installazione	8
1. Scegliere un luogo per l'installazione	8
2. Installazione del campanello	10
Opzione 1: Solo alimentazione a batteria	10
1. Installazione della staffa di montaggio	10
2. Fissare il campanello alla staffa di montaggio	11
Opzione 2: Connessione con cavo	11
1. Spegnimento dell'interruttore principale	11
2. Rimozione del campanello esistente (opzionale)	11
3. Installazione della staffa di montaggio	12
4. Collegare i cavi	13
5. Fissare il campanello alla staffa di montaggio	13
Manutenzione	14
1. Utilizzare la staffa di montaggio inclinata	14
2. Pulizia periodica del campanello	14
Visualizzazione del dispositivo nell'app EZVIZ	15
1. Visualizzazione live	15
2. Impostazioni	16
Connessione dei dispositivi EZVIZ	17
1. Tramite Amazon Alexa	17
2. Tramite Google Assistant	18
Domande frequenti	18
Iniziative sull'uso dei prodotti video	19

Istruzioni importanti per la sicurezza



Importante!

1. Prima di installare o utilizzare il prodotto, leggere attentamente il manuale utente.
2. Se si installa il prodotto per conto di terzi, consegnare il manuale o una copia all'utente finale.

Misure di sicurezza:

1. Per utilizzare questo sistema in completa sicurezza, è fondamentale che installatori, utenti e tecnici si attengano a tutte le procedure di sicurezza indicate nel manuale.
2. Vengono forniti avvertenze e simboli di avvertenza specifici per gli articoli, se necessario.
3. Il prodotto deve essere installato in base agli standard vigenti nel paese di installazione.

Eventuali danni causati dalla mancata osservanza del manuale invalidano la garanzia. EZVIZ non si assume alcuna responsabilità per i danni risultanti!

EZVIZ non si ritiene responsabile per eventuali danni a cose o persone causati da un uso improprio o dal mancato rispetto delle istruzioni di sicurezza.

Questo prodotto è stato fabbricato nel pieno rispetto delle istruzioni di sicurezza. Per mantenere questo stato e sfruttare al massimo il prodotto, gli utenti devono attenersi alle istruzioni di sicurezza e alle avvertenze contenute in questo manuale.



Questo simbolo indica il rischio di scossa elettrica o cortocircuito.

- Non tentare mai di utilizzare questo dispositivo con una tensione diversa.
- Assicurarsi che tutti i collegamenti elettrici del sistema siano conformi alle istruzioni per l'uso.
- Negli esercizi commerciali, assicurarsi di rispettare le norme antinfortunistiche dell'impianto elettrico.
- È necessario attenersi alle istruzioni sull'uso di altri dispositivi connessi al sistema.
- Rivolgersi a personale qualificato in caso di dubbi a proposito del funzionamento o della sicurezza dell'apparecchio.
- Non collegare o scollegare l'apparecchio elettrico con le mani bagnate.
- Durante l'installazione del prodotto, verificare che non sussista un rischio di danneggiamento dei cavi di alimentazione.
- Non sostituire da soli i cavi elettrici danneggiati! In tal caso, rimuoverli e rivolgersi a un tecnico.
- L'alimentazione di rete deve trovarsi vicino al dispositivo e deve essere facilmente accessibile.
- Un dispositivo di commutazione (un interruttore di manovra-sezionatore, un interruttore automatico o un dispositivo equivalente) deve essere facilmente accessibile e integrato nell'installazione del cablaggio dell'edificio per le apparecchiature che sono permanentemente collegate alla rete.
- Per garantire una ventilazione sufficiente al dispositivo, mantenere libera l'area intorno al dispositivo.
- La ventilazione non deve essere ostruita coprendo l'apertura di ventilazione con oggetti come giornali, tovaglie o tende.
- Non posizionare fiamme libere, come candele accese, sul dispositivo.
- Rispettare la temperatura di esercizio del prodotto.
- Il dispositivo non deve essere esposto a schizzi o gocciolamenti di liquidi; non poggiare sul dispositivo oggetti contenenti liquidi, ad esempio vasi.

1. Contenuto della confezione



Campanello (1 pz.)



Staffa di montaggio (1 pz.)



Staffa di montaggio inclinata (1 pz.)



Dima di foratura (1 pz.)



Segnalatore acustico smart (1 pz.)



Batterie (2 pz.)



Cavo tipo C (1 pz.)



Pin (1 pz.)



Kit di viti (1 pz.)



Filo a U (2 pz.)



Connettore cavi (2 pz.)



Informazioni sulle normative (4 pz.)



Guida rapida (1 pz.)



Adesivo per il monitoraggio video/audio (1 pz.)

 L'aspetto effettivo della suoneria smart dipende dal modello acquistato.

2. Informazioni di base

Campanello

Il campanello è installato sul ingresso della porta e può svolgere funzioni quali monitoraggio, registrazione, rilevamento e chiamata del campanello.



Nome	Descrizione
Pulsante campanello	Quando qualcuno preme il pulsante del campanello, l'indicatore LED si accende, il segnalatore acustico interno suona e l'utente potrà controllare il video nell'app EZVIZ.
Indicatore LED	<div><div></div><div></div><div></div><div></div></div> Blu lampeggiante veloce: Il campanello è pronto per la configurazione della rete Wi-Fi.
	<div><div></div><div></div><div></div><div></div></div> Si illumina in blu e si spegne dopo 3 secondi: Il campanello è stato attivato e il livello della batteria del campanello è superiore al 20%.
	<div><div></div><div></div><div></div><div></div></div> Si illumina in rosso e si spegne dopo 3 secondi: Il campanello è stato attivato e il livello della batteria del campanello è inferiore al 20%.
	<div><div></div><div></div><div></div><div></div></div> Rosso lampeggiante per 3 volte: Il campanello è stato attivato ma la batteria del campanello è scarica.
Pulsante RESET	Tenere premuto il pulsante di RESET per 4 secondi per riavviare e impostare tutti i parametri ai valori predefiniti, accompagnati da un bip.
Indicatore batteria	<div><div></div><div></div><div></div><div></div></div> Rosso fisso: Batteria in carica.
	<div><div></div><div></div><div></div><div></div></div> Verde fisso: Batteria completamente carica.

Segnalatore acustico smart

La suoneria smart è installata in ambienti chiusi e può svolgere funzioni quali l'allarme acustico.



Nome	Descrizione
Pulsante	<ul style="list-style-type: none">• Modifica suoneria: Premere una volta per modificare la suoneria. Il nuovo segnale acustico suonerà due volte.• Modalità di associazione: Tenere premuto per 5 secondi per accedere alla modalità di associazione.
Ingresso di alimentazione	Da 100 a 240 V CA, 50/60 Hz

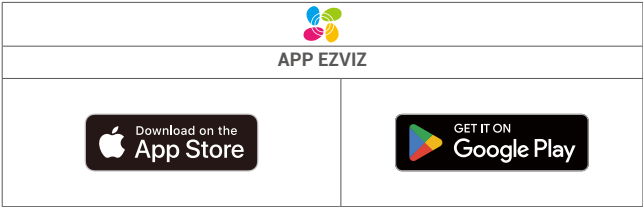
Configurazione

Applicare la procedura seguente per configurare il campanello:

1. Scaricare l'app EZVIZ e accedere al proprio account.
2. Rimuovere la staffa di montaggio.
3. Caricare completamente la batteria e completare l'installazione.
4. Aggiungere il campanello all'app EZVIZ.
5. Collegare il segnalatore acustico smart.

1. Download dell'app EZVIZ

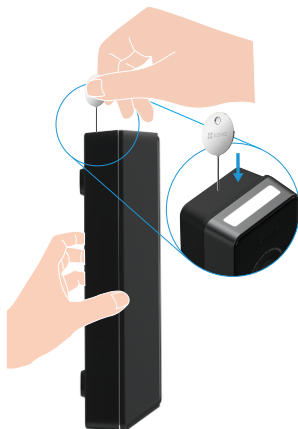
1. Connettere il proprio telefono alla rete Wi-Fi (opzione consigliata).
2. Scaricare e installare l'app EZVIZ cercando "EZVIZ" nell'App Store o in Google Play™.
3. Avviare l'app e creare un account utente EZVIZ.



i Se l'app è già stata utilizzata, verificare di avere la versione più recente. Per verificare la presenza di aggiornamenti, accedere all'App Store e cercare EZVIZ.

2. Rimozione della staffa di montaggio

Nel pacchetto, il campanello è montato con la staffa di montaggio. Al primo utilizzo, è necessario utilizzare lo spillo (in dotazione) per tenere premuto il foro di smontaggio sulla parte superiore del campanello e rimuovere la staffa di montaggio.



3. Carica completa e installazione della batteria

Si consiglia di caricare completamente la batteria prima di utilizzare il campanello per la prima volta. Sono disponibili due batterie.

Collegare una batteria a una presa di corrente utilizzando un alimentatore (DC5V 2 A, venduto separatamente) per caricarla.



- L'alimentatore da 5 V CC e 2 A non è incluso e pertanto non può essere acquistato.
- Si consiglia di utilizzare il cavo di Tipo C incluso nella confezione.
- La presa di corrente deve essere installata vicino all'adattatore di corrente e deve essere facilmente accessibile.
- Non caricare la batteria a una temperatura superiore a 45 °C o inferiore a 0 °C.
- Non caricare la batteria con l'alimentatore all'aperto.
- La carica completa della batteria impiega circa 4,5 ore.
- Non caricare la batteria quando è ancora installata nel campanello. Estrarre la batteria per caricarla.
- Modello batteria: PH21700-1S2P; produttore della batteria: Fenghuang New Energy (Huizhou) Co., Ltd. Assicurarsi di utilizzare lo stesso modello di batteria per la sostituzione.

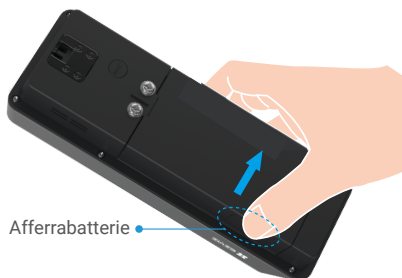
Quando la batteria è completamente carica, installare la batteria sul campanello.

1. Allineare la parte superiore della batteria con la parte superiore della camera della batteria del campanello.
2. Premere la parte inferiore della batteria nel vano batterie.

Una volta installata la batteria, il campanello si accende automaticamente, con l'indicatore LED che lampeggia velocemente in blu e un codice QR visualizzato sullo schermo, a indicare che il campanello è pronto per la configurazione del Wi-Fi.



Per rimuovere la batteria dal campanello, afferrare la batteria da entrambi i lati della parte inferiore e tirarla verso l'alto.



4. Aggiunta del campanello all'app EZVIZ

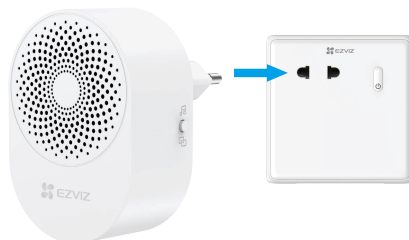
1. Accedere al proprio account utilizzando l'app EZVIZ.
2. Nella schermata iniziale, toccare il segno "+" nell'angolo superiore destro per passare all'interfaccia di scansione del codice QR.
3. Scansionare il codice QR sullo schermo del campanello o sulla copertina della Guida introduttiva.



4. Seguire la procedura guidata dell'app EZVIZ per completare la configurazione del Wi-Fi e aggiungere il campanello all'app EZVIZ.

5. Collegare il segnalatore acustico smart

Collegare la suoneria smart a una presa di corrente interna. La suoneria smart è automaticamente collegata al campanello.



- i** Installare il segnalatore acustico smart sulla presa di corrente più vicina al luogo di installazione del campanello in modo da evitare che il campanello e il segnalatore acustico smart guariscano dalla distanza. L'effetto dell'installazione è mostrato nella figura seguente.



Installazione

1. Scegliere un luogo per l'installazione

1. Posizione consigliata per l'installazione:

Sulla parete esterna della porta, sul lato vicino al pomello, come mostrato di seguito.

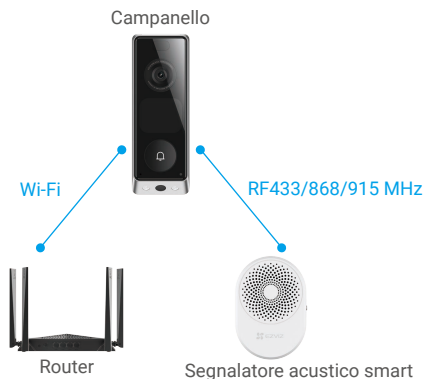


2. Altezza consigliata per l'installazione: Da 1,2 a 1,5 metri.

3. Quando si sceglie una posizione di installazione, tenere presente quanto segue:

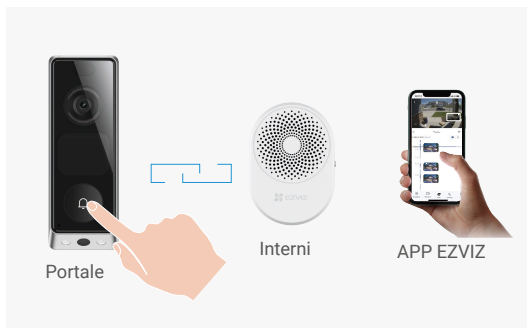
- In ambienti residenziali, si consiglia di posizionare campanello, segnalatore acustico smart e router il più vicini possibile.
- L'installazione **non è consigliabile** in presenza delle seguenti quattro condizioni:
 - Su porta/ramma di metallo;
 - In luoghi con molti oggetti metallici;
 - Aggiungibile agli angoli di pareti portanti;
 - In camere da letto con molte partizioni.

La topologia di comunicazione, che comprende campanello, router e segnalatore acustico, è la seguente.

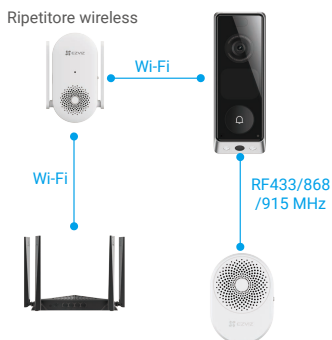


Il campanello deve essere installato il più vicino possibile al router.

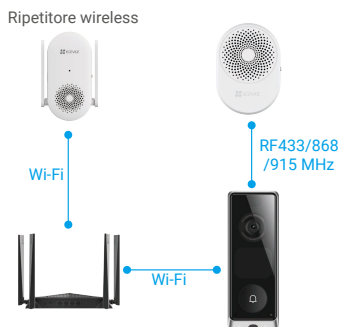
Dopo aver confermato la posizione di installazione del campanello, premere il pulsante del campanello nel punto di installazione per verificare se il segnalatore acustico funziona come previsto e se la visualizzazione live nell'app EZVIZ va a buon fine.



- D:** Cosa devo fare se il segnalatore acustico smart non suona?
- R:** Se il segnalatore acustico smart non suona, regolare la posizione di installazione in modo che il segnalatore acustico smart sia più vicino al campanello.
- D:** Cosa devo fare se la visualizzazione live nell'app EZVIZ non funziona correttamente o se il segnale di rete è debole?
- R:** Se la visualizzazione live nell'app EZVIZ non funziona correttamente o il segnale di rete è debole, potrebbe essere perché la distanza tra il campanello e il router è troppo grande. In questo caso, si consiglia di acquistare separatamente un ripetitore wireless EZVIZ per collegare il router e il campanello. La topologia di comunicazione con ripetitore wireless aggiuntivo è descritta di seguito.



Oltre a fungere da ripetitore del segnale, il ripetitore wireless può anche essere utilizzato come segnalatore acustico secondario. In questo scenario, la topologia di comunicazione è la seguente.



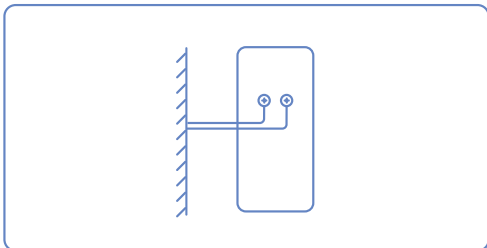
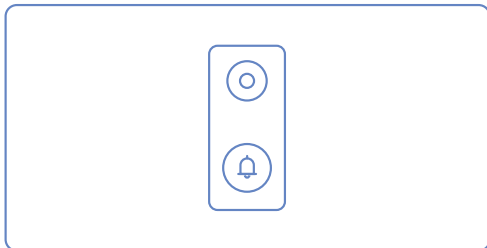
2. Installazione del campanello

i Prima di installare il campanello, accertarsi che sia stato aggiunto all'app EZVIZ.

Prima di installare il campanello, è necessario scegliere un metodo di alimentazione.

• **Opzione 1: Solo alimentazione a batteria**

• **Opzione 2: Connessione con cavo**



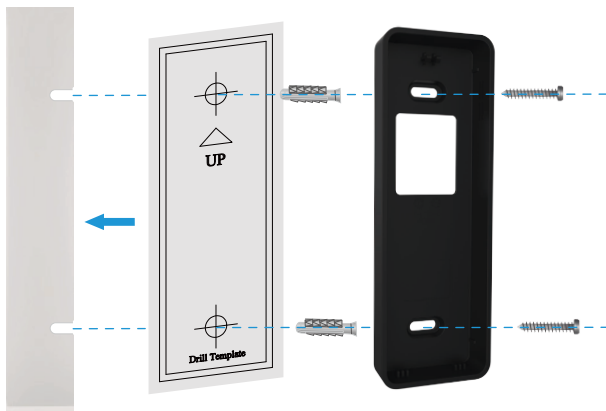
Per evitare il fastidio di caricare la batteria, è possibile scegliere una connessione cablata e collegare il campanello a un alimentatore conforme alle seguenti specifiche: **8-24 V CA a 50 o 60 Hz, 40 V CA max.**

i Non collegare il campanello a un sistema di interfono alimentato a CC o ad altre sorgenti di alimentazione CC.

Opzione 1: Solo alimentazione a batteria

1. Installazione della staffa di montaggio

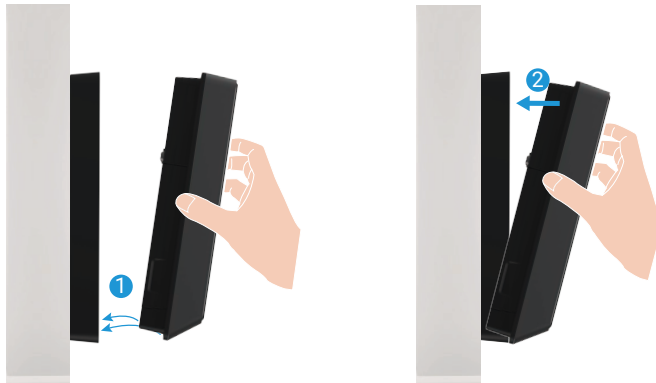
1. Posizionare la dima di foratura sulla superficie del luogo di installazione desiderato e praticare due fori per viti secondo la dima.
2. (Opzionale) Inserire i tasselli nei fori praticati. Non è necessario utilizzare i tasselli se la superficie è di legno.
3. Fissare la staffa di montaggio utilizzando le viti metalliche in dotazione (PA3×25).



- i**
- Si consiglia di utilizzare un trapano da 6 mm.
 - Utilizzare i tasselli e le viti metalliche fornite in dotazione.
 - Nella confezione è inclusa una staffa di montaggio inclinata. È possibile utilizzarla come staffa di montaggio supplementare, che consente di coprire un angolo di visualizzazione più specifico (consultare la sezione ["Utilizzare la staffa di montaggio inclinata"](#)).

2. Fissare il campanello alla staffa di montaggio

1. Allineare le fessure di montaggio sulla parte inferiore del campanello con le schede di bloccaggio sulla parte inferiore della staffa di montaggio.
2. Premere la parte superiore del campanello nella staffa di montaggio. È possibile estrarre delicatamente il campanello per verificare che sia fissato saldamente.

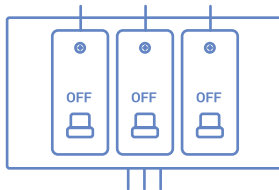


Opzione 2: Connessione con cavo

1. Spegnimento dell'interruttore principale

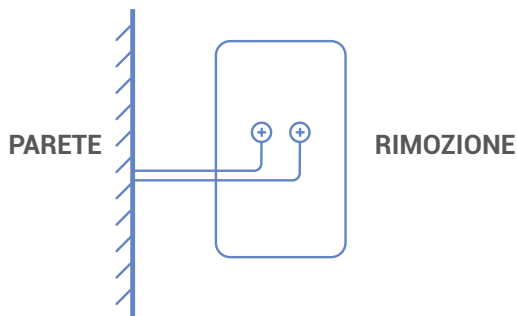


Assicurarsi che l'interruttore principale sia spento.



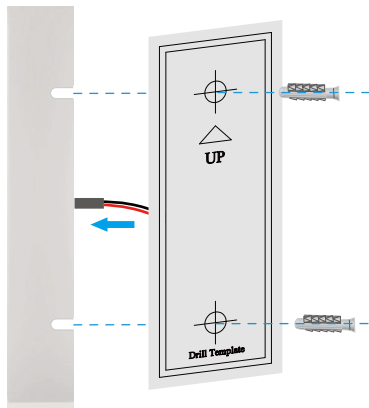
2. Rimozione del campanello esistente (opzionale)

Rimuovere il campanello esistente dalla parete e scollegare i cavi.

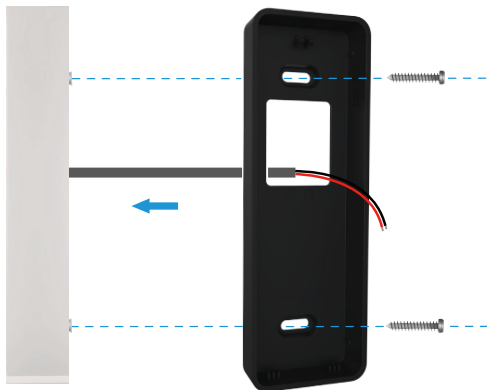


3. Installazione della staffa di montaggio

1. Posizionare la dima di foratura sulla superficie del luogo di installazione desiderato, praticare due fori per viti secondo la dima, quindi rimuovere la dima.
2. (Opzionale) Inserire i tasselli nei fori praticati. Non è necessario utilizzare i tasselli se la superficie è di legno.



3. Inserire i cavi del campanello attraverso il foro della staffa di montaggio.
4. Fissare la staffa di montaggio utilizzando le viti metalliche in dotazione (PA3×25).



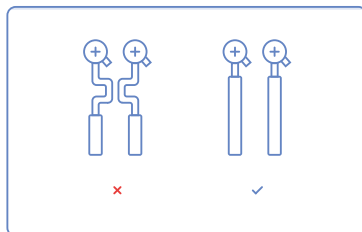
- Si consiglia di utilizzare un trapano da 6 mm.
- Utilizzare i tasselli e le viti metalliche fornite in dotazione.
- Nella confezione è inclusa una staffa di montaggio inclinata. È possibile utilizzarla come staffa di montaggio supplementare, che consente di coprire un angolo di visualizzazione più specifico (consultare la sezione "[Utilizzare la staffa di montaggio inclinata](#)").

4. Collegare i cavi

Collegare i fili provenienti dalla parete attraverso la staffa di montaggio ai terminali sul retro del campanello. Entrambi i fili possono essere collegati a entrambe le viti. L'ordine non ha importanza.

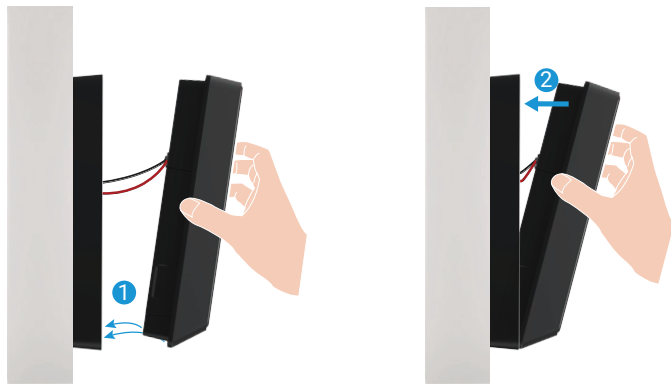


- Per motivi di sicurezza, tagliare o sporgere i fili in modo da esporli per una lunghezza di circa 1 cm. Serrare le estremità dei fili alle viti terminali sul retro del campanello con un cacciavite.
- Assicurarsi che i due cavi non creino cortocircuiti. Se un filo è fratturato, ruotarlo saldamente.



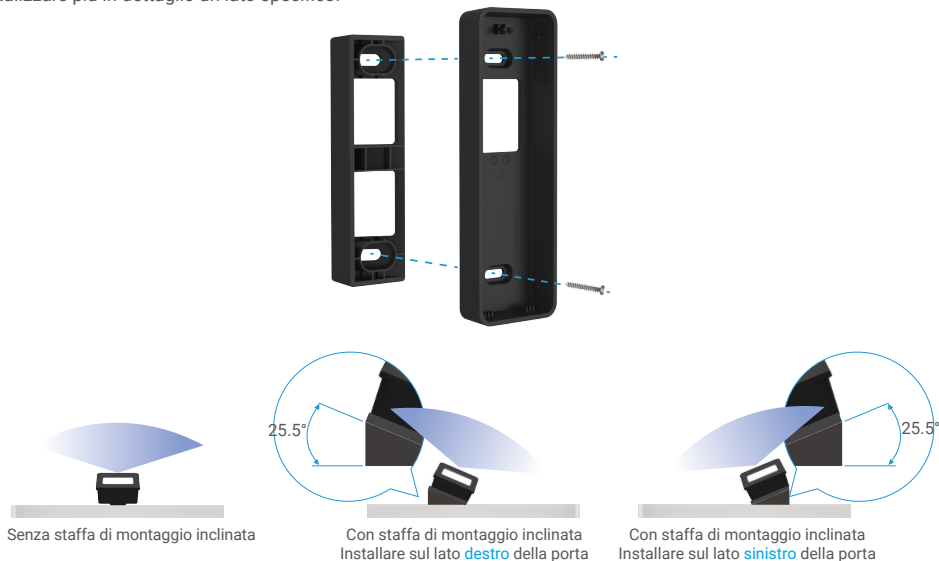
5. Fissare il campanello alla staffa di montaggio

1. Allineare le fessure di montaggio sulla parte inferiore del campanello con le schede di bloccaggio sulla parte inferiore della staffa di montaggio.
2. Premere la parte superiore del campanello nella staffa di montaggio. È possibile estrarre delicatamente il campanello per verificare che sia fissato saldamente.



1. Utilizzare la staffa di montaggio inclinata

Nella confezione è inclusa una staffa di montaggio inclinata. È possibile utilizzarla come staffa di montaggio supplementare per visualizzare più in dettaglio un lato specifico.



2. Pulizia periodica del campanello

Si consiglia di pulire l'obiettivo e i sensori del campanello con regolarità o quando necessario, per garantire la registrazione video chiara e il normale funzionamento del campanello. È possibile utilizzare carta per l'obiettivo o tamponi di cotone immersi nell'acqua, oppure materiali morbidi come carta tissuta o panni per pulire il campanello (il materiale di pulizia deve essere preparato da soli).

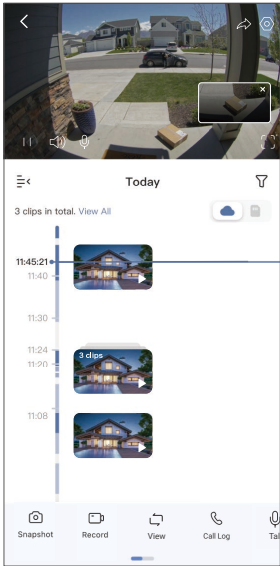


Visualizzazione del dispositivo nell'app EZVIZ

i L'interfaccia dell'app può essere diversa a seguito dell'aggiornamento della versione; fare riferimento all'interfaccia dell'app installata sul telefono.





1. Visualizzazione live

Avviare l'app EZVIZ, accedere alla pagina del dispositivo del campanello e toccare il pulsante Visualizzazione live. Si possono visualizzare le immagini e ascoltare i suoni in tempo reale, scattare istantanee, registrare video e scegliere la definizione del video in base alle esigenze.





i Scorrere a destra e sinistra sullo schermo per visualizzare altre icone.

Icona	Descrizione
	Condivisione. Consente di condividere il dispositivo con altri utenti.
	Impostazioni. Consente di visualizzare o modificare le impostazioni del dispositivo.
	Pausa/Riproduzione. Metta in pausa o avvii la visualizzazione in diretta.
	Audio. Attivi o disattivi l'audio nella visualizzazione dal vivo.
	Parla. Toccare l'icona e seguire le istruzioni sullo schermo per parlare o per ascoltare le persone davanti al campanello.
	Schermo intero. Toccare per ottenere la visualizzazione a schermo intero del campo visivo selezionato.
	(Visibile solo in modalità schermo intero) Visualizzi le clip video storiche.
	Istantanea. Consente di scattare un'istantanea.
	Registrazione. Consente di avviare e interrompere manualmente la registrazione.
	Visualizzazione. Cambia la modalità di visualizzazione.
	Registro chiamate. Consente di visualizzare il registro delle chiamate.
	Definizione. Consente di selezionare la risoluzione del video, tra Quad HD, Full HD, Hi-Def o Standard.

Icona	Descrizione
	Dispositivo nelle vicinanze. Toccare per selezionare i dispositivi disponibili nelle vicinanze per la visualizzazione live multi-schermo.
	PiP (Immagine nell'immagine). Consente di visualizzare il video sopra un'altra applicazione in uso.
	Suggerimento. Toccare per visualizzare altre informazioni sul dispositivo.
	Riorganizzare. Riorganizza la sequenza di tutte le funzioni sopra.

2. Impostazioni

Nella pagina delle impostazioni si possono configurare i parametri del campanello.

Parametri	Descrizione
	Livello della batteria.
Nome	Visualizzare o toccare per personalizzare il nome del dispositivo.
Batteria	Consente di visualizzare la carica della batteria.
Rilevamento intelligente	È possibile selezionare diverse modalità di rilevamento del dispositivo.
Notifica di messaggio	È possibile gestire il messaggio del dispositivo e la notifica dell'app EZVIZ.
Impostazioni audio	È possibile impostare i parametri audio pertinenti del dispositivo.
Impostazioni immagine	È possibile impostare i parametri delle immagini pertinenti del dispositivo.
Impostazioni dello schermo	Da qui è possibile attivare o disattivare lo schermo del campanello e regolare la luminosità dello schermo.  È possibile regolare automaticamente la luminosità.
Impostazioni luce	È possibile impostare i parametri della luce pertinenti del dispositivo.
Impostazioni altoparlante	È possibile impostare i parametri pertinenti dell'altoparlante.
Elenco contenuti	È possibile visualizzare lo stato di archiviazione della scheda di memoria del dispositivo.
Risposta visitatore	È possibile attivare la funzione Risposta automatica per aggiungere una risposta vocale. Se qualcuno preme il pulsante del campanello e nessuno risponde entro il periodo di tempo preconfigurato, la risposta vocale sarà inviata in automatico.
Impostazioni di privacy	È possibile criptare i video con la password di crittografia e personalizzare l'area di privacy.
Impostazioni di rete	È possibile visualizzare lo stato di collegamento.
Informazioni sul dispositivo	Consente di visualizzare le informazioni sul dispositivo.
Condivisione del dispositivo	Il dispositivo può essere condiviso con i membri della famiglia o con gli ospiti.
EZVIZ Cloud	Consente di iscriversi al servizio di archiviazione sul cloud e di gestirlo.
Elimina dispositivo	Toccare per eliminare il dispositivo dall'app EZVIZ.

Connessione dei dispositivi EZVIZ

1. Tramite Amazon Alexa

Queste istruzioni consentono di controllare i dispositivi EZVIZ con Amazon Alexa. In caso di problemi durante la procedura, consultare la sezione **Risoluzione dei problemi**.

Prima di iniziare, verificare che:

1. I dispositivi EZVIZ siano connessi all'app EZVIZ.
2. Nell'app EZVIZ, disattivare l'opzione "Crittografia video" e attivare la voce "Audio" nella pagina Impostazioni dispositivo.
3. Sia disponibile un dispositivo compatibile con Alexa (ad esempio, Echo Spot, Echo-Show, il nuovo Echo-Show, Fire TV (qualsiasi generazione), Fire TV Stick (solo seconda generazione), smart TV Fire TV Edition).
4. L'app di Amazon Alexa sia già installata sul dispositivo smart e sia stato creato un account.

Per controllare i dispositivi EZVIZ con Amazon Alexa:

1. Aprire l'app di Alexa e selezionare "Skill e giochi" nel menu.
2. Nella schermata Skill e giochi, cercare "EZVIZ" per trovare le skill per "EZVIZ".
3. Selezionare la skill del dispositivo EZVIZ, quindi toccare **ABILITA USO**.
4. Inserire il nome utente e la password di EZVIZ, quindi toccare **Accedi**.
5. Toccare **Autorizza** per autorizzare Alexa ad accedere all'account EZVIZ, in modo che possa controllare i dispositivi EZVIZ.
6. Verrà visualizzato il messaggio "EZVIZ è stato connesso correttamente"; toccare **CERCA DISPOSITIVI** per consentire ad Alexa di individuare tutti i dispositivi EZVIZ.
7. Tornando al menu dell'app di Alexa e selezionando "Dispositivi" sarà possibile visualizzare tutti i dispositivi EZVIZ, nella sezione dei dispositivi.

Controllo vocale

Rilevare il nuovo dispositivo smart tramite il menu "Casa intelligente" dell'app di Alexa o con la funzione di controllo vocale di Alexa.

Una volta trovato il dispositivo, è possibile controllarlo con la voce. Pronunciare dei semplici comandi per Alexa.

Risoluzione dei problemi

Cosa devo fare se Alexa non riesce a trovare il dispositivo?

Controllare se ci sono problemi di connessione a Internet.

Provare a riavviare il dispositivo smart e cercare di nuovo il dispositivo su Alexa.

Perché lo stato del dispositivo risulta "Offline" su Alexa?

Il dispositivo potrebbe essersi disconnesso dalla rete. Riavviare il dispositivo smart e cercarlo di nuovo su Alexa.

Verificare che il router sia connesso a Internet e riprovare.

 Per i dettagli sui paesi in cui Amazon Alexa è disponibile, consultare il sito Web ufficiale di Amazon Alexa.

2. Tramite Google Assistant

Tramite Google Assistant è possibile attivare il dispositivo EZVIZ e guardare il video live pronunciando comandi vocali per Google Assistant.

Sono necessari i seguenti dispositivi e app:

1. Un'app EZVIZ attiva.
2. Nell'app EZVIZ, disattivare l'opzione "Crittografia video" e attivare la voce "Audio" nella pagina Impostazioni dispositivo.
3. Una TV con Chromecast collegato.
4. Google Assistant sul proprio telefono.

Ecco come iniziare:

1. Configurare il dispositivo EZVIZ e verificare che funzioni correttamente con l'app.
2. Scaricare l'app Google Home dall'App Store o Google Play™ e accedere al proprio account Google.
3. Nella schermata MyHome, toccare il segno "+" in alto a sinistra e selezionare "Configura dispositivo" nell'elenco del menu per accedere all'interfaccia di configurazione.
4. Toccando **Funziona con Google** e cercando "EZVIZ", saranno individuate le skill per "EZVIZ".
5. Inserire il nome utente e la password di EZVIZ, quindi toccare **Accedi**.
6. Toccare **Autorizza** per autorizzare Google ad accedere all'account EZVIZ, in modo che possa controllare i dispositivi EZVIZ.
7. Toccare **Torna all'app**.
8. Seguire la procedura descritta in precedenza per completare l'autorizzazione. Al termine della sincronizzazione il servizio EZVIZ sarà visibile nell'elenco dei servizi. Per visualizzare un elenco dei dispositivi compatibili con l'account EZVIZ toccare l'icona del servizio EZVIZ.
9. Provare alcuni comandi. Utilizzare il nome del campanello creato al momento della configurazione del sistema.

È possibile gestire i dispositivi singolarmente o in gruppo. L'aggiunta di dispositivi a una stanza consente di controllare un gruppo di dispositivi contemporaneamente con un solo comando.

Consultare il link per maggiori informazioni:

<https://support.google.com/googlehome/answer/7029485?co=GENIE.Platform%3DAndroid&hl=en>

Domande frequenti

D: Qual è la password di crittografia video?

R: La password di crittografia video predefinita è il codice di verifica del dispositivo, composto da sei lettere maiuscole sull'etichetta del campanello. È inoltre possibile ottenere il codice di verifica dall'app EZVIZ ("Impostazioni" > "Informazioni dispositivo").

 Per ulteriori informazioni sul dispositivo fare riferimento al sito www.ezviz.com/it.

Iniziative sull'uso dei prodotti video

Cari utenti EZVIZ,

La tecnologia influenza ogni aspetto della nostra vita. Come azienda tecnologica di prospettiva avanzata, siamo sempre più consapevoli del ruolo che la tecnologia svolge nel migliorare l'efficienza e la qualità della nostra vita. Nel frattempo, siamo anche consapevoli del potenziale danno del suo uso improprio. Ad esempio, i prodotti video possono registrare immagini reali, complete e chiare, quindi hanno un grande valore nel rappresentare i fatti. Tuttavia, la distribuzione, l'uso e/o il trattamento improprio delle registrazioni video possono violare la privacy, i diritti e gli interessi legittimi di altri.

Nell'impegno a promuovere l'innovazione tecnologica per il bene, EZVIZ raccomanda con tutte le sue forze che ogni utente utilizzi i prodotti video in modo corretto e responsabile, al fine di creare un ambiente positivo in cui tutte le pratiche e l'utilizzo siano conformi alle leggi e ai regolamenti applicabili, rispettino gli interessi e i diritti delle persone e promuovano la morale sociale.

Ecco alcune iniziative di EZVIZ a cui vorremmo rivolgere la vostra attenzione:

1. Ogni individuo possiede una ragionevole aspettativa di privacy e l'uso dei prodotti video non deve essere in conflitto con tale ragionevole aspettativa. Pertanto, un avviso di avvertimento che chiarisca l'area di monitoraggio dovrebbe essere visualizzato in modo ragionevole ed efficace, quando si installano prodotti video in aree pubbliche. Per le aree non pubbliche, i diritti e gli interessi delle persone coinvolte devono essere valutati attentamente, incluso ma non limitato a installare prodotti video solo dopo aver ottenuto il consenso degli interessati, e non installare prodotti video altamente invisibili senza il consenso degli altri.
2. I prodotti video registrano oggettivamente filmati di attività reali entro un tempo e uno spazio specifici. Gli utenti devono identificare in modo ragionevole le persone e i diritti coinvolti in questo ambito in anticipo, per evitare qualsiasi violazione del ritratto, della privacy o di altri diritti legali di altri proteggendosi attraverso i prodotti video. In particolare, se scegli di abilitare la funzione di registrazione audio sulla tua telecamera, catturerà suoni, inclusi dialoghi, all'interno della gamma di monitoraggio. Consigliamo vivamente una valutazione completa delle possibili fonti sonore nel raggio di monitoraggio, in modo da comprendere appieno la necessità e la ragionevolezza prima di attivare la funzione di registrazione audio.
3. I prodotti video in uso genereranno costantemente dati audio o visivi da scene reali, eventualmente con informazioni biometriche come le immagini facciali, in base alla selezione delle caratteristiche del prodotto da parte dell'utente. Tali dati possono essere utilizzati o elaborati per l'uso. I prodotti video sono solo strumenti tecnologici che non possono praticare umanamente gli standard legali e morali per guidare l'uso legale e corretto dei dati. Sono i metodi e gli scopi delle persone che controllano e utilizzano i dati generati a fare la differenza. Pertanto, i responsabili del trattamento dei dati non devono solo attenersi rigorosamente alle leggi e ai regolamenti applicabili, ma anche rispettare pienamente le regole non obbligatorie, comprese le convenzioni internazionali, gli standard morali, le norme culturali, l'ordine pubblico e le consuetudini locali. Inoltre, dovremmo sempre dare priorità alla protezione della privacy e dei diritti di ritratto, e ad altri interessi ragionevoli.
4. I dati video generati ininterrottamente dai prodotti video rispettano i diritti, i valori e le altre richieste delle varie parti interessate. È quindi estremamente cruciale garantire la sicurezza dei dati e proteggere i prodotti da intrusioni dannose. Ogni utente e responsabile del trattamento dei dati deve adottare tutte le misure ragionevoli e necessarie per massimizzare la sicurezza del prodotto e dei dati, evitando perdite di dati, divulgazioni improprie o abusi, tra cui, ma non solo, l'implementazione del controllo degli accessi, la scelta di un ambiente di rete adatto in cui i prodotti video sono collegati, e l'istituzione e l'ottimizzazione costante della sicurezza di rete.
5. I prodotti video hanno apportato grandi contributi per migliorare la sicurezza della nostra società, e crediamo che continueranno a svolgere un ruolo positivo in vari aspetti della nostra vita quotidiana. Ogni tentativo di abusare di questi prodotti per violare i diritti umani o compiere attività illegali contraddice l'essenza stessa del valore nell'innovazione tecnologica e nello sviluppo del prodotto. Incoraggiamo ogni utente a stabilire i propri metodi e regole per valutare e monitorare l'uso dei prodotti video, in modo da garantire che questi prodotti siano sempre utilizzati correttamente, con attenzione e buona volontà.